

Prenez soin de votre santé

**Dès 50 ans, faites vos examens de dépistage organisé en Isère
pour les cancers du sein, du col de l'utérus et de l'intestin.**

**N° vert ODLIC (appel gratuit)
0 800 37 38 82**

www.odlc.org

Contact Communication ODLIC

Jocelyne Chevallier
04 76 41 42 71 - 06 18 37 23 88
jocelyne.chevallier@odlc.org

ODLC - OFFICE DE LUTTE CONTRE LE CANCER
7, avenue du Granier - BP 139 - 38244 MEYLAN Cedex
Tél. 04 76 41 25 25 - Fax 04 76 41 29 57
contact@odlc.org - Site Internet : <http://www.odlc.org>

La mission de santé publique de l'ODLC

L'ODLC Office de lutte contre le cancer assure la coordination de la campagne nationale de dépistage des cancers sur le département de l'Isère.

Le **dépistage organisé** des cancers en Isère concerne tous les hommes et les femmes âgés de 50 à 74 ans. La pratique de 3 examens gratuits de dépistages du cancer (**sein, col et intestin**) est proposée tous les deux ans aux Isérois et Iséroises. Ces examens sont la mammographie, le frottis et le test Hémocult II.

L'objectif de la campagne de dépistage est, avant tout de diminuer la mortalité par cancer et de banaliser l'acte de dépistage des cancers. Faire un diagnostic précoce permet de déceler des anomalies de petites tailles et d'augmenter considérablement les chances de guérison.

L'ODLC assure **l'évaluation des résultats**. Sur le département, les taux de participation au programme sont encore trop faibles avec une moyenne de 25% tous examens confondus. L'ODLC suit et mesure avec le Registre du Cancer l'évolution de la mortalité par cancer. Elle est en Isère comme dans d'autres départements agissant dans la campagne de dépistage des cancers, en diminution pour le cancer du sein.

L'ODLC en dates

Quelques dates

Dès juin **1981**, l'ODLC est missionné pour organiser l'action concertée de **dépistage et de prévention** contre le cancer à l'échelon du département.

Depuis **1990**, l'ODLC coordonne une action de dépistage des cancers, destinée aux **femmes** du département. Cette opération unique en France permet le dépistage simultané des cancers du sein, du col utérin et du colon rectum.

En **2002**, l'Isère devient **site pilote** pour le dépistage du cancer colorectal et le programme est étendu aux hommes dans la même tranche d'âge.

L'ODLC en chiffres

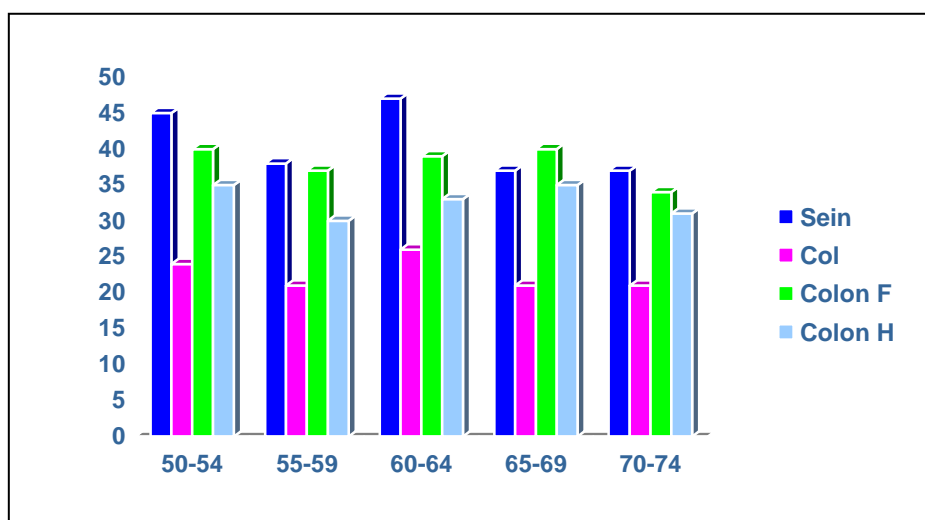
Programme de dépistage des cancers en ISERE Evaluation de la participation sur 2 ans de la population (Réf population INSEE 1999)

Examens réalisés et taux de participation 2006

POPULATION	Femmes	Hommes
SEIN		
Tests faits	30907	
Tx participation	41 %	
COLO-RECTAL		
Tests faits	26846	21423
Tx participation*	38 %	33 %
COL		
Tests faits	17008	
Tx participation	23 %	

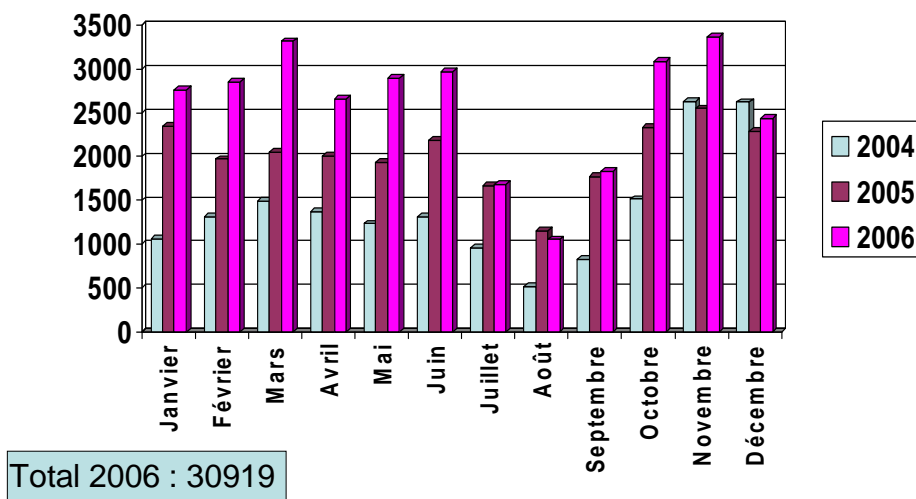
*Taux calculé selon les recommandations nationales avec prise en compte des exclusions signalées

Agés des bénéficiaires réalisant les tests

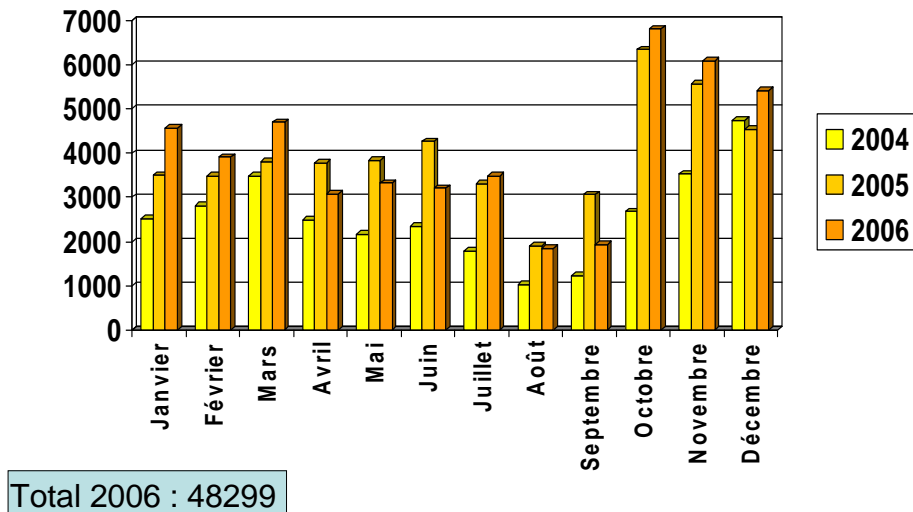


Histogramme des tests réalisés par mois sur 3 ans consécutifs 2004 à 2006

Nombre de mammographies réalisées par mois



Nombre de tests Hémocult réalisés par mois



Les partenaires de l'ODLC

Les actions et la gestion du programme de dépistage des cancers sont menées en Isère en partenariat avec les professionnels de santé et les principaux financeurs : Conseil général de l'Isère, Assurance Maladie (CPAM de Grenoble et de Vienne, la CMR, la MSA, les Mutuelles nationales et les petits régimes d'assurance maladie), La Ligue contre le Cancer comité Isère, la DRASS, l'Association Espoir Isère contre le cancer.

Professionnels de santé

La spécificité de la campagne ODLC en Isère repose sur le rôle des médecins dans la prescription des examens de dépistage et dans l'accompagnement des patients avant, pendant, et après l'obtention des résultats. Médecins généralistes, gynécologues, radiologues s'impliquent dans le déroulement du processus de dépistage par une action de santé publique concertée.

Fonctionnement ODLC

L'ODLC, association loi 1901 a mis en place un solide partenariat avec les institutionnels et les partenaires médicaux du programme. Une réflexion menée tant avec les instances de gestion que les professionnels de santé libéraux généralistes et spécialistes devrait avant la fin de l'année donner lieu à une refonte profonde du fonctionnement de l'ODLC avec une implication plus grandes des différents partenaires dans la prise de décision.

L'équipe de l'ODLC au quotidien

Au sein de l'ODLC présidé par le docteur Philippe Winckel, cancérologue à la Clinique du Mail jusqu'en 2002, aux côtés du trésorier Jacques Bonfiglio, une équipe complémentaire agit au quotidien avec :

- un médecin coordinateur Dr **Catherine Exbrayat** épidémiologiste, et chargé du programme sein et intestin
- un médecin responsable du cancer du col de l'utérus, le Dr **Anne Garnier**
- une infirmière de santé publique chargée de suivre les cas dont les résultats au dépistage sont positifs,
- une déléguée à l'information médicale,
- une secrétaire administrative et comptable,
- une chargée de communication,
- quatre secrétaires chargés des différents examens. Parmi elles, deux assurent le suivi des mammographies, une celui des frottis du col de l'utérus et la gestion des fichiers et un celui des tests Hémocults (examen des selles).

Du siège de l'ODLC sont expédiées les invitations, les relances et les sollicitations à se faire dépister. C'est à l'ODLC que reviennent les résultats aux examens et qu'ils sont communiqués aux médecins puis à leurs patients. C'est sur les mammoscopes de l'ODLC que sont relues les mammographies en confirmation de la 1^{ère} lecture effectuée dans les laboratoires de radiologies agréés. Cette relecture permet de déceler 15 % de tumeurs non lues à la 1^{ère} lecture.

Les appelants au numéro vert de l'ODLC **0 800 37 38 82** sont accueillis par l'équipe de secrétaires qui répondent à toutes les questions que les isérois et iséroises peuvent se poser sur le dépistage.

Des actions de proximité à l'échelle des cantons

Depuis juin 2004 des actions de relances au dépistage des cancers pour les hommes et les femmes sur le département de l'Isère, sont menées à l'échelle des cantons.

Le calendrier de la 3^{ème} année des actions cantonales boucle la sensibilisation menée sur chacun des 58 cantons du département.

2006	Intitulé cantons	Nbre cantons	Nbre communes	Nbre bénéficiaires.
Septembre	La Côte St André	1	16	10000
	St Etienne St Geoirs	1	12	
	Roybon	1	11	
Nov./Déc. 06	Goncelin	1	12	5000
	Le Touvet	1	14	
	Allevard 2	.	.	
	Domène 2	.	.	
	Vif 2	.	.	
2007				
Janvier/Février	Voiron	1	10	15000
	Le Grand Lemps	1	12	
	Virieu	1	14	
	Rives	1	12	
	St Laurent du Pont	1	7	
	St Egrève	1	7	
Mars	Verpillère	1	7	2000
	Isle d'Abeau	1	3	
Avril	La Tour du Pin	1	15	
	Pont Cheruy	1	5	
	Crémieu	1	22	
	Morestel	1	2	
Mai	St Marcellin	1	15	
	Vinay	1	8	
	Tullins	1	10	
Juin	Vienne (Nord et Sud)	2	18	

Ces actions sont rendues possibles grâce à un partenariat opérationnel avec les relais locaux (service d'hygiène et de santé, CCAS, service communaux, etc).

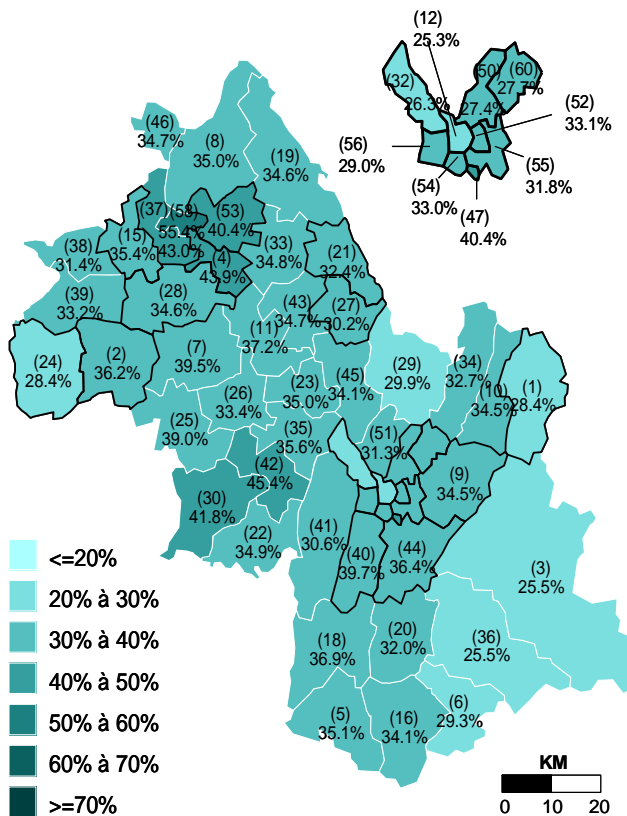
L'ODLC mobilise localement une volonté de relayer la campagne de dépistage des 3 cancers et favorise un rapport de proximité avec la population au moyen d'outils de communication ciblés. Elle associe plus directement les professionnels de santé (médecins généralistes, gynécologues, radiologues, gastro-entérologue, anatomopathologistes) les partenaires médico-sociaux, les communes et leurs élus pour mieux accompagner la population concernée dans cette démarche de prévention et de dépistage organisé.

Cartographie : participation au programme ODLC par canton

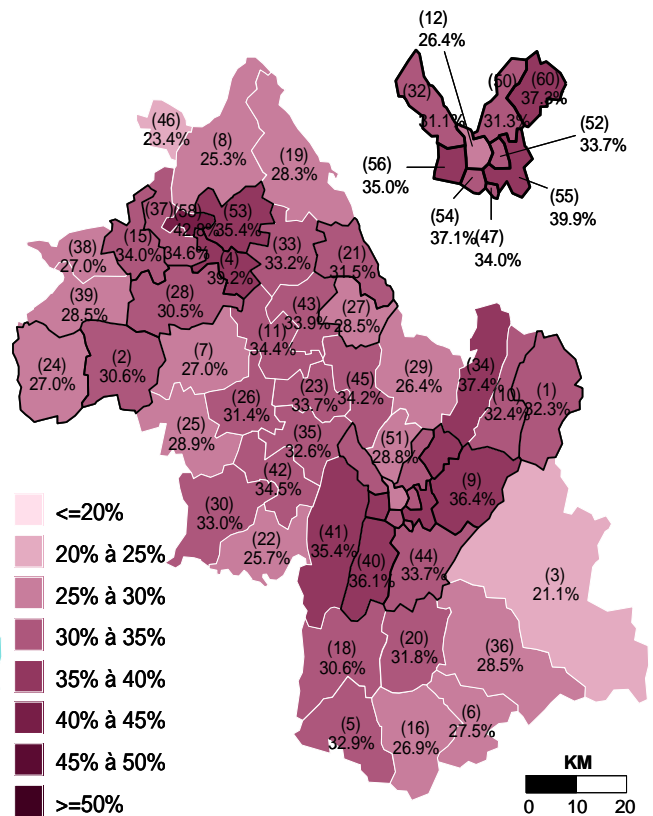
Les cartes actualisées au 30/03/06 permettent de visualiser le taux de participation au dépistage organisé du cancer du sein et du côlon sur chaque canton.

La hausse des taux isérois constatée depuis 2 ans est une tendance qu'il est indispensable de maintenir pour progresser. Les objectifs nationaux étant de 70 % pour le sein et de 50 % pour le côlon pour faire baisser la mortalité par cancer.

Taux de participation au dépistage du cancer du sein par canton entre avril 2004 et avril 2006



Taux de participation au dépistage du cancer du colon (H+F) par canton entre avril 2004 et avril 2006



1 Allevard	03/05	12 Grenoble	10/05	26 St Etienne de St Geoirs	09/06	38 Vienne Nord	06/07	51 St Egrève	02/07
2 Beaurepaire	03/06	15 Heyrieux	04/05	27 St Geoire en Valdaine	09/05	39 Vienne Sud	06/07	52 St Martin d'Hères	06/04
3 Bourg d'Oisans	05/06	16 Mens	05/06	28 St Jean de Bournay	04/05	40 Vif	12/04	53 Bourgoin Jallieu Nord	11/04
4 Bourgoin Jallieu Sud	11/04	18 Monestier de Clermont	05/06	29 St Laurent du Pont	02/07	41 Villard de Lans	04/06	54 Echirolles Ouest	10/04
5 Clelles	05/06	19 Morestel	04/07	30 St Marcellin	05/07	42 Vinay	05/07	55 Eybens	06/05
6 Corps	05/06	20 La Mure	05/06	32 Fontaine-Sassenage	05/05	43 Virieu	01/07	56 Fontaine-Seyssinet	05/05
7 Côte St André	09/06	21 Pont de Beauvoisin	09/05	33 Tour du Pin	04/07	44 Vizille	06/05	58 L'Isle d'Abeau	03/07
8 Crémieu	04/07	22 Pont en Royans	04/06	34 Le Touvet	10/06	45 Voiron	02/07	60 St Ismier	01/06
9 Domène	03/05	23 Rives	02/07	35 Tullins	05/07	46 Pont de Chéruf	04/07		
10 Goncelin	10/06	24 Roussillon	03/06	36 Valbonnais	05/06	47 Echirolles Est	10/04		
11 Le Grand-Lemps	01/07	25 Roybon	09/06	37 La Verpillière	03/07	50 Meylan	01/06		